



# Subnational Business-Ready w Polsce

Grupa Globalnych Wskaźników Rozwoju Ekonomii

Grudzień, 2024

# Promowanie regionalnego wzrostu gospodarczego

## Cele projektu subnarodowego



### Promocja wzrostu gospodarczego

Kierowanie reformami lokalnych polityk w celu wspierania zrównoważonego, inkluzywnego wzrostu gospodarczego



### Rozwiązywanie problemów nierówności regionalnych

Rozwiązywanie problemów związanych z nierównościami w środowisku biznesowym dla wsparcia rozwoju regionalnego



### Poprawa efektywności procesów zarządzania na poziomie lokalnym

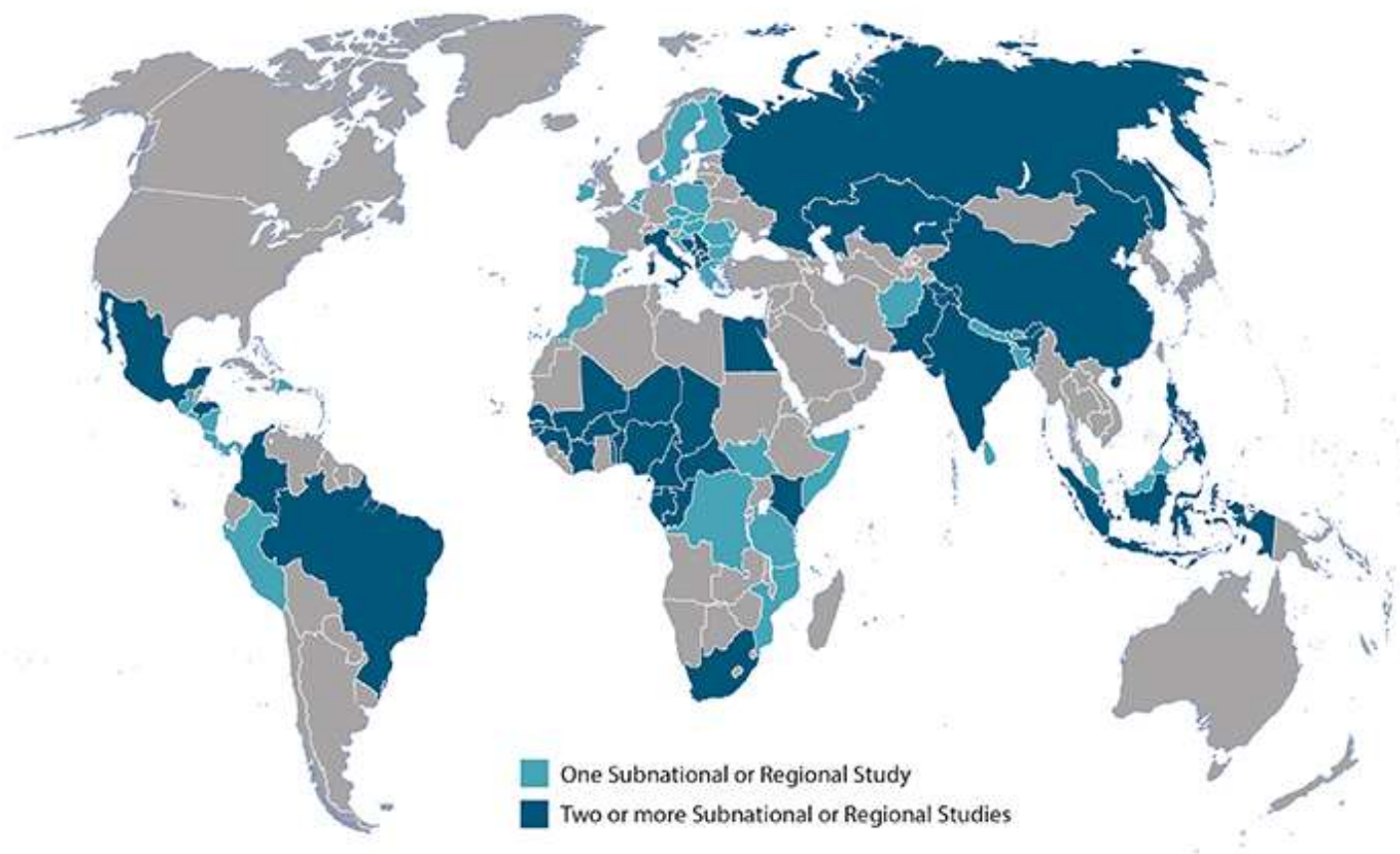
Zwiększenie efektywności administracji i poprawa lokalnego klimatu biznesowego



### Dialog polityczny oparty na danych

Ułatwianie dialogu politycznego i wzajemnego uczenia się poprzez rygorystyczne podejście do gromadzenia i analizy danych

# Badania subnarodowe objęły 619 lokalizacji w 86 krajach od 2005 r.



# Subnarodowe oceny B-READY w UE

- **Kontekst:** na wniosek Komisji Europejskiej (DG REGIO) i przez nią finansowane
- **Kraje:** 12 państw członkowskich UE; **Bułgaria, Chorwacja, Czechy, Grecja, Węgry, Irlandia, Włochy, Polska, Portugalia, Rumunia, Słowacja, Hiszpania**
  - *(część szerszej serii Subnational EU obejmującej 18 państw członkowskich UE)*
- **Zakres tematyczny:** zakładanie spółek, lokalizacja spółki, usługi komunalne, rozwiązywanie sporów, niewypłacalność spółek
- **Wybór miast:** na podstawie liczby ludności i reprezentacji geograficznej na poziomie NUTS2

# Najnowsze publikacje subnarodowe B-READY



Strona www projektu: [www.worldbank.org/en/businessready/subnational](http://www.worldbank.org/en/businessready/subnational)

# II tura subnarodowych badań B-READY

-  Polska
-  Hiszpania
-  Czechy
-  Grecja
-  Irlandia
-  Włochy

# Główni partnerzy projektu



# Pomiar w 18 miastach w Polsce

- ✓ Białymstoku,
- ✓ Bydgoszczy,
- ✓ Gdańsku,
- ✓ Gorzowie Wielkopolskim,
- ✓ Katowicach,
- ✓ Kielcach,
- ✓ Krakowie,
- ✓ Łodzi,
- ✓ Lublinie,
- ✓ Olsztynie,
- ✓ Opolu,
- ✓ Poznaniu,
- ✓ Rzeszowie,
- ✓ Szczecinie,
- ✓ Toruniu,
- ✓ Warszawie,
- ✓ Wrocławiu,
- ✓ Zielonej Górze.



# Badanie obejmuje cykl życia firmy



Założenie  
spółki



Lokalizacja  
firmy



Usługi  
komunalne



Rozwiązywanie  
sporów



Niewypłacalność  
przedsiębiorstwa



Cyfrowa transformacja | Zrównoważony rozwój środowiska | Płeć

# Każdy temat opiera się na trzech filarach

## Ramy regulacyjne

Standardy proceduralne

Ograniczenia regulacyjne

## Usługi publiczne

Dostępność

Digitalizacja

Transparentność

## Efektywność operacyjna

Czas

Koszt

Niezawodność



# Koncentracja na mapowaniu procesów podczas gromadzenia danych: przykład

## Jak wygląda proces uzyskania przyłącza 180 kVA w Chorwacji

### Złóż wniosek i otrzymaj wstępną zgodę na podłączenie oraz umowę

- Strona internetowa HEP (moja sieć)
- Średni czas: 30 dni
- Bezpłatnie

### Prace nad podłączeniem

- HEP
- Średni czas: 19 dni
- Średni koszt: 36 433 EUR

### Wizyta pracowników zakładu w celu aktywacji licznika

- HEP
- Średni czas: 10 dni
- Bezpłatnie



### Pozwolenie na prace ziemne

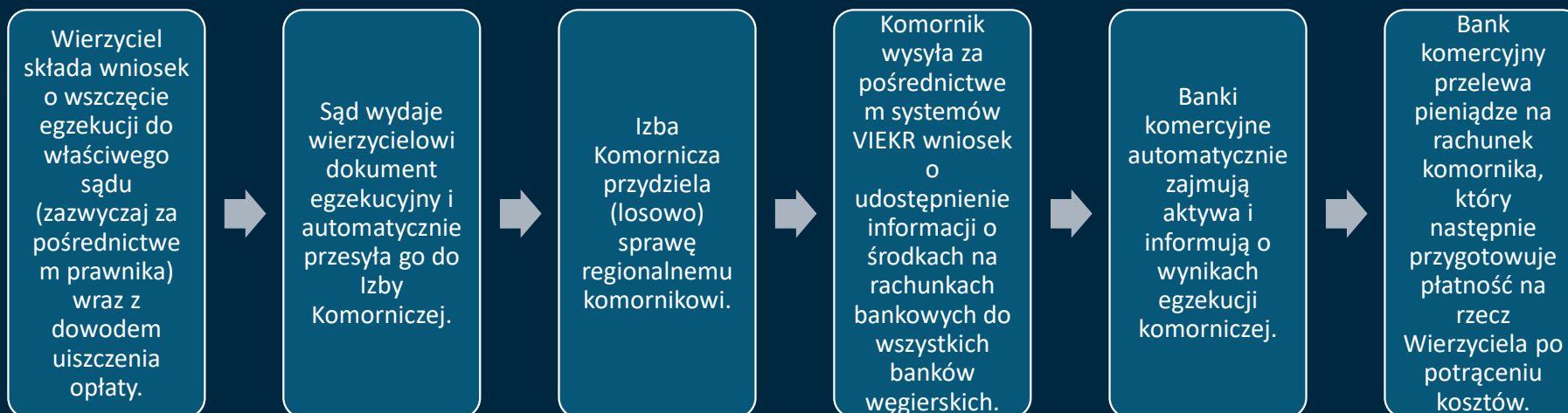
- Lokalna gmina i wszelkie właściwe agencje (np. Croatian Roads, itp.). HEP wnioskuję o pozwolenie w imieniu klienta.
- Średni czas: 17 dni
- Bezpłatnie

### Złóż certyfikat okablowania wewnętrznego w firmie świadczącej usługi komunalne i poproś o ostateczne podłączenie

- HEP
- Średni czas: 14 dni
- Bezpłatnie

# Koncentracja na mapowaniu procesów podczas gromadzenia danych: przykład

## Jak wygląda egzekwowanie prawomocnego orzeczenia krajowego na Węgrzech?

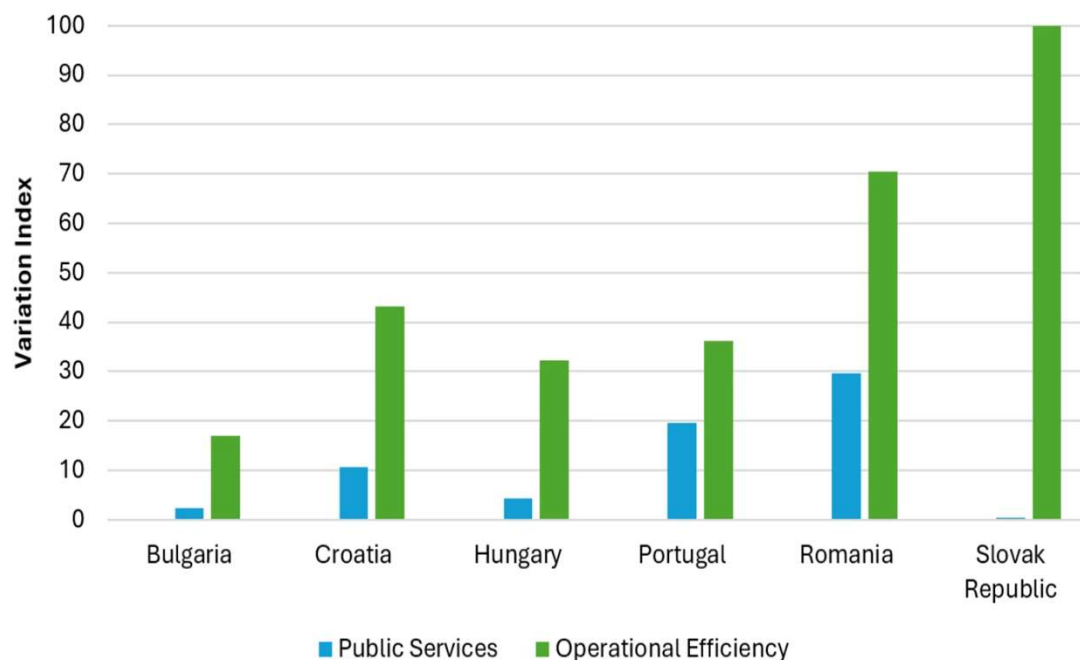


- Ostateczne orzeczenie krajowe jest wykonywane na Węgrzech w terminie od 30 dni (Miskolc i Pecz) do 60 dni (Debreczyn, Szeged i Szekesfehervar).
- Główną przyczyną opóźnienia procesu jest lokalizacja aktywów w systemie VIEKR.

# Kluczowe ustalenia z I rundy Subnational B-Ready w UE

- Raporty podkreślają **istotne różnice** w klimacie biznesowym na szczeblu lokalnym i krajowym, zwłaszcza w zakresie **świadczenia usług publicznych** i **efektywności operacyjnej**, co bezpośrednio wpływa na działalność przedsiębiorstw.
- Przykłady zaobserwowanych różnic:
  - **Chorwacja:** Czas potrzebny na **podłączenie prądu** znacznie różni się w poszczególnych miastach (Osijek – 83 dni, Split – 99 dni), co świadczy o wyraźnych **różnicach regionalnych w efektywności operacyjnej**.
  - **Bułgaria:** **koszty uzyskania pozwoleń na budowę** są bardzo zróżnicowane i wynoszą od 32% dochodu na mieszkańca w Plewen do 141% w Sofii, co uwydatnia znaczne różnice wynikające z procesów wydawania pozwoleń przez gminy.

Różnice w wynikach w obrębie kraju wynikają w dużej mierze z różnic w **efektywności operacyjnej**

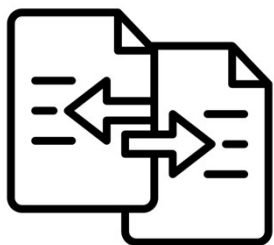


Źródło: (Saltane, 2024)



# Lokalizacja firmy

Co mierzymy?



Przeniesienie własności



Pozwolenie na budowę



Pozwolenia środowiskowe



# Lokalizacja firmy

## Co mierzymy?

### Ramy regulacyjne

Przenoszenie własności i administracja gruntami

Budownictwo, Strefowanie i Użytkowanie Gruntów



Ograniczenia dotyczące posiadania i dzierżawy nieruchomości

Pozwolenia środowiskowe

### Usługi publiczne

Interoperacyjność usług

Przejrzystość informacji

Dostępność i niezawodność usług cyfrowych

### Efektywność operacyjna

Pozwolenia na budowę

Pozwolenia środowiskowe

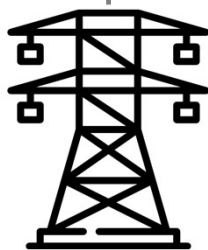
Przenoszenie własności i administracja gruntami



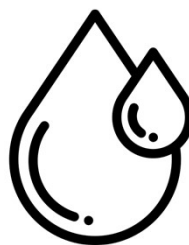


# Usługi komunalne

Co mierzymy?



Energia elektryczna

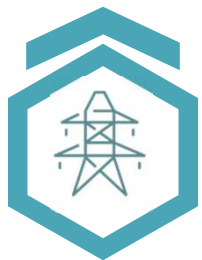


Woda



Internet





# Usługi komunalne

## Co mierzymy?

### Ramy regulacyjne

Monitorowanie regulacyjne

Bezpieczeństwo przyłączy  
użytkowych



Współdzielenie infrastruktury  
użyteczności publicznej i  
zapewnienie jakości

Zrównoważony rozwój  
środowiska

### Usługi publiczne

Usługi cyfrowe i  
interoperacyjność

Monitorowanie dostaw usług

Dostępność i przejrzystość  
informacji

Egzekwowanie przepisów  
bezpieczeństwa

### Efektywność operacyjna

Czas na uzyskanie połączenia

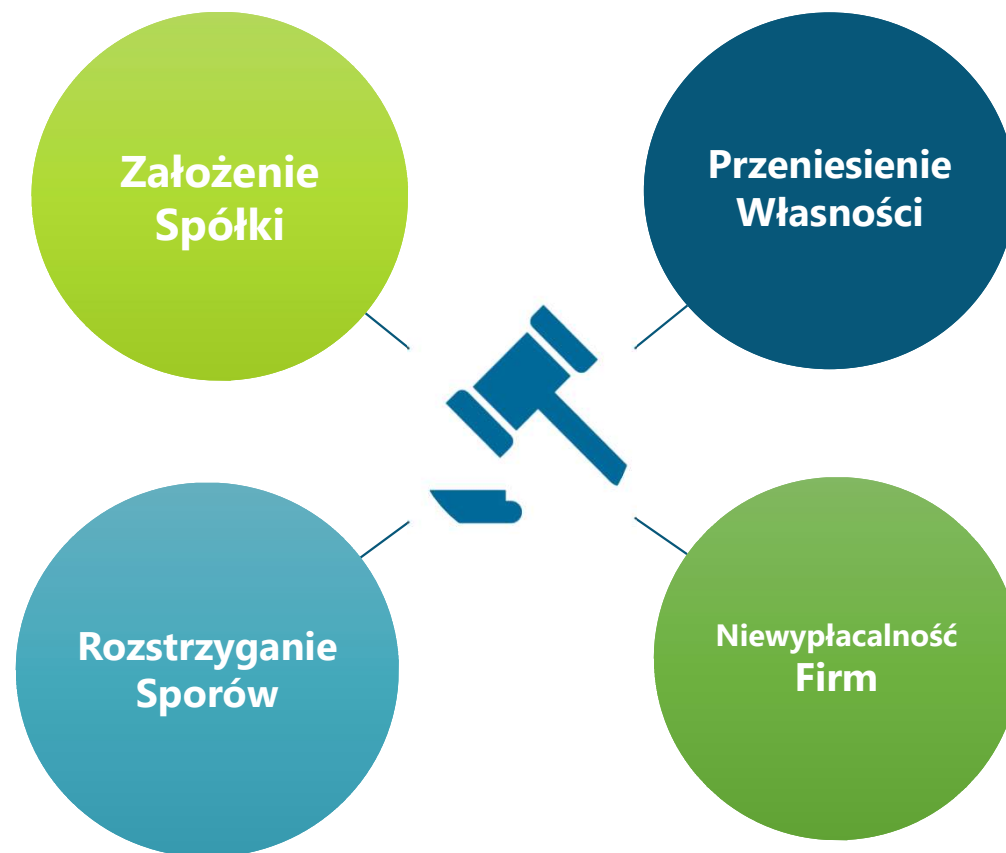
Niezawodność dostaw



# Tematy, w których spodziewamy się różnic między miastami



# Tematy, w których spodziewamy się różnic w zależności od sądu



# Źródła danych

- Szerokie badanie ankietowe
- Respondenci reprezentujący **sektor prywatny (praktycy)**, którzy zajmują się tematyką objętą badaniem w 18 miastach, które są przedmiotem benchmarkingu
- Respondenci reprezentujący **sektor publiczny** w 18 miastach objętych badaniem i na poziomie centralnym
- Udzielone odpowiedzi są **anonimizowane**, ale sam fakt udziału w badaniu respondentów zostanie podany do publicznej wiadomości w raporcie końcowym
- Respondenci mogą uzyskać **certyfikat** potwierdzający ich udział w badaniu



**SUBNATIONAL  
BUSINESS READY**

---

DEVELOPMENT ECONOMICS • GLOBAL INDICATORS